



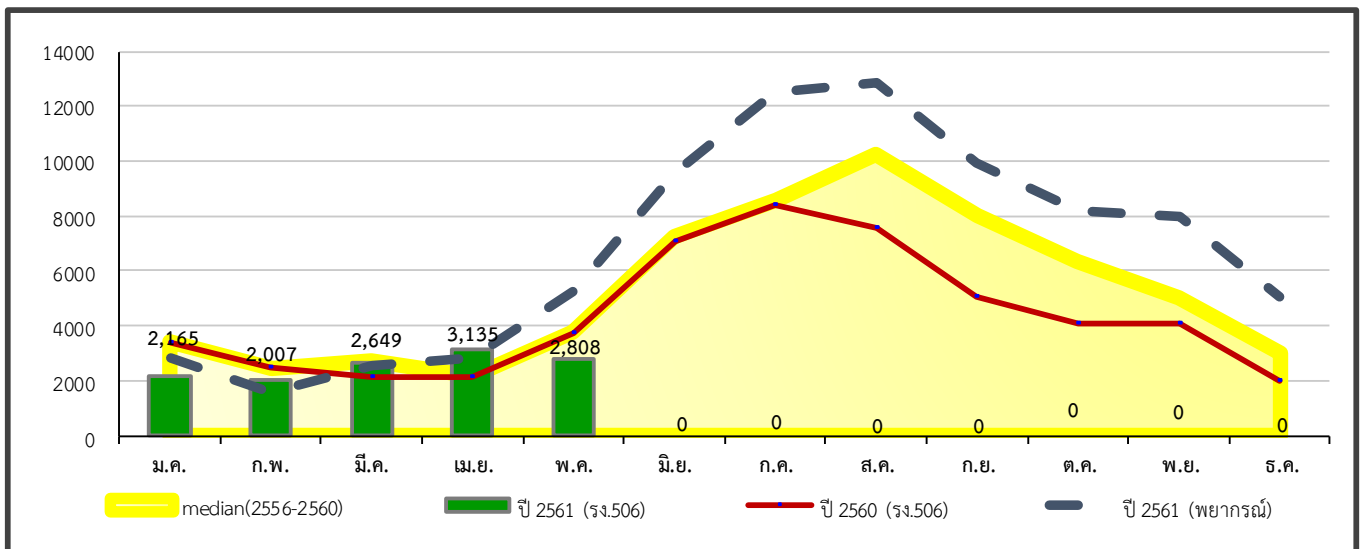
# สถานการณ์โรคไขเลือดออก

ประจำสัปดาห์ที่ 20 ปี 2561  
(ข้อมูล ณ วันที่ 28 พฤษภาคม 2561)

	2561	2560	2559	2558	2557	2556
ป่วย (ราย)	12,764	11,797	18,044	18,431	8,836	42,540
ตาย (ราย)	18	21	16	10	4	37
อัตราป่วยต่อแสน	19.39	18.03	27.58	28.30	13.60	66.39
อัตราป่วยตาย(%)	0.14	0.18	0.09	0.05	0.05	0.09

ณ ช่วงเวลาเดียวกัน ปี 2561 มีรายงานผู้ป่วยมากกว่าปี 2560 ร้อยละ 8.20 (1.08 เท่า) และมีผู้ป่วยเพิ่มขึ้นจากสัปดาห์ที่ผ่านมา 1,060 ราย

## แผนภูมิที่ 1 จำนวนผู้ป่วยโรคไขเลือดออกสะสมจำแนกรายเดือน ปี 2561



ที่มา : ระบบรายงานการเฝ้าระวังโรค 506 สำนักระบาดวิทยา กรมควบคุมโรค

## สถานการณ์โรคไข้เลือดออกในประเทศไทย ปี 2561

ข้อมูล ณ วันที่ 28 พฤษภาคม 2561

1	จำนวนผู้ป่วยสะสม	12,764	ราย
2	จำนวนผู้ป่วยเสียชีวิต	18	ราย
3	อัตราป่วยต่อประชากรแสนคน	19.39	
4	อัตราตายต่อประชากรแสนคน	0.03	
5	อัตราป่วยตายเป็นร้อยละ	0.14	

### สถานการณ์โรคไข้เลือดออกจำแนกรายภาค

ภาค	ผู้ป่วย (ราย)	ผู้ป่วยตาย (ราย)	อัตราป่วย (ต่อประชากรแสนคน)	อัตราตาย (ต่อประชากรแสนคน)	อัตราป่วยตายเป็น (ร้อยละ)	
1	เหนือ	1,795	1	14.47	0.01	0.06
2	ตะวันออกเฉียงเหนือ	1,449	3	6.61	0.01	0.21
3	กลาง	6,514	9	29.37	0.04	0.14
4	ใต้	3,006	5	32.27	0.05	0.17
<b>รวมทั้งประเทศ</b>		<b>12,764</b>	<b>18</b>	<b>19.39</b>	<b>0.03</b>	<b>0.14</b>

### สถานการณ์โรคไข้เลือดออกจำแนกตามเครือข่ายบริการและกรุงเทพมหานคร

เครือข่าย บริการ	จำนวนป่วย (ราย)	จำนวนตาย (ราย)	อัตราป่วย (ต่อประชากรแสนคน)	อัตราตาย (ต่อประชากรแสนคน)	อัตราป่วยตายเป็น (ร้อยละ)	ประชากร
1	459	0	7.84	0.00	0.00	5,855,581
2	505	0	14.24	0.00	0.00	3,545,813
3	831	1	27.65	0.03	0.12	3,005,413
4	913	5	17.34	0.09	0.55	5,264,087
5	1,787	4	33.94	0.08	0.22	5,265,846
6	1,413	0	23.73	0.00	0.00	5,955,406
7	262	0	5.18	0.00	0.00	5,057,217
8	180	0	3.26	0.00	0.00	5,528,267
9	467	0	6.92	0.00	0.00	6,749,926
10	540	3	11.75	0.07	0.56	4,595,303
11	2,103	5	47.62	0.11	0.24	4,416,615
12	903	0	18.43	0.00	0.00	4,899,320
กทม.	2,401	0	42.19	0.00	0.00	5,691,530
<b>รวม</b>	<b>12,764</b>	<b>18</b>	<b>19.39</b>	<b>0.03</b>	<b>0.14</b>	<b>65,830,324</b>

# สถานการณ์โรคไข้เลือดออก ประจำสัปดาห์ที่ 20 ปี 2561



สถานการณ์โรคไข้เลือดออกในปี พ.ศ. 2561 (ข้อมูลจากระบบรายงานการเฝ้าระวังโรค 506 สำนักระบาดวิทยา ณ วันที่ 28 พฤษภาคม 2561) มีรายงานผู้ป่วยโรคไข้เลือดออก (Dengue fever : DF, Dengue haemorrhagic fever : DHF, Dengue shock syndrome : DSS) สะสมรวม 12,764 ราย เพิ่มขึ้นจากสัปดาห์ที่ผ่านมา 1,060 ราย อัตราป่วย 19.39 ต่อประชากรแสนคน มีการรายงานจำนวนผู้ป่วยไข้เลือดออกมากกว่าปี พ.ศ. 2560 ณ ช่วงเวลาเดียวกัน ร้อยละ 8.20 (1.08 เท่า) ผู้ป่วยเสียชีวิต 18 ราย อัตราป่วยตายร้อยละ 0.14

การกระจายการเกิดโรคไข้เลือดออกตามกลุ่มอายุ ส่วนใหญ่พบในกลุ่มอายุ 10-14 ปี มีอัตราป่วยสูงสุด คือ 60.56 ต่อประชากรแสนคน รองลงมาได้แก่ กลุ่มอายุ 5-9 ปี (46.11), อายุ 15-24 ปี (35.63) อายุ 0-4 ปี (24.12) และ อายุ 25-34 ปี (19.67) ตามลำดับ สัดส่วนอาชีพที่พบผู้ป่วยสูงสุดคือนักเรียน ร้อยละ 44.52 รองลงมาได้แก่ ไม่ทราบอาชีพ (ร้อยละ 20.88) และรับจ้าง (ร้อยละ 19.65) ตามลำดับ ผู้ป่วยเพศชาย 6,643 ราย เพศหญิง 6,121 ราย คิดเป็นอัตราส่วนเพศชายต่อเพศหญิงเท่ากับ 1 : 0.92

การกระจายการเกิดโรคไข้เลือดออกรายภาค พบว่าภาคใต้ มีอัตราป่วยสูงสุด เท่ากับ 32.27 ต่อประชากรแสนคน จำนวนผู้ป่วย 3,006 ราย รองลงมา ได้แก่ ภาคกลาง อัตราป่วย 29.37 ต่อประชากรแสนคน จำนวนผู้ป่วย 6,514 ราย ภาคเหนืออัตราป่วย 14.47 ต่อประชากรแสนคน จำนวนผู้ป่วย 1,795 ราย และภาคตะวันออกเฉียงเหนือ อัตราป่วย 6.61 ต่อประชากรแสนคน จำนวนผู้ป่วย 1,449 ราย ตามลำดับ

**ตารางที่ 1** อัตราป่วยสะสมของโรคไข้เลือดออก ตั้งแต่วันที่ 1 มกราคม – 28 พฤษภาคม 2561 จำแนกตามเครือข่ายบริการสาธารณสุข โดยเรียงตามอัตราป่วยสูงสุด

ลำดับ	เครือข่ายบริการ	จำนวนป่วย (ราย)	ผู้ป่วยตาย (ราย)	อัตราป่วย (ต่อประชากรแสนคน)	อัตราตาย (ต่อประชากรแสนคน)	อัตราป่วยตาย (ร้อยละ)
1	11	2,103	5	47.62	0.11	0.24
2	กทม.	2,401	0	42.19	0.00	0.00
3	5	1,787	4	33.94	0.08	0.22
4	3	831	1	27.65	0.03	0.12
5	6	1,413	0	23.73	0.00	0.00
6	12	903	0	18.43	0.00	0.00
7	4	913	5	17.34	0.09	0.55
8	2	505	0	14.24	0.00	0.00
9	10	540	3	11.75	0.07	0.56
10	1	459	0	7.84	0.00	0.00
11	9	467	0	6.92	0.00	0.00
12	7	262	0	5.18	0.00	0.00
13	8	180	0	3.26	0.00	0.00

**ตารางที่ 2** อัตราป่วยสะสมของโรคไข้เลือดออก ตั้งแต่วันที่ 1 มกราคม – 28 พฤษภาคม 2561  
พบจังหวัดที่มีอัตราป่วยสะสมสูงสุด 10 อันดับแรก ดังนี้

อันดับ	จังหวัด	จำนวนป่วย (ราย)	อัตราป่วย (ต่อประชากรแสนคน)
1	ภูเก็ต	301	77.10
2	กระบี่	337	72.63
3	สมุทรสาคร	327	59.34
4	นครศรีธรรมราช	863	55.55
5	พังงา	143	54.00
6	นครปฐม	475	52.65
7	ระนอง	99	52.56
8	ระยอง	345	49.67
9	เพชรบุรี	220	45.87
10	พิจิตร	249	45.71

**ตารางที่ 3** อัตราป่วยสะสมในช่วง 4 สัปดาห์ที่ผ่านมา ตั้งแต่ 22 เมษายน – 19 พฤษภาคม 2561  
(สัปดาห์ที่ 16-19) พบจังหวัดที่มีอัตราป่วยสูงสุด 10 อันดับแรก ดังนี้

อันดับ	จังหวัด	จำนวนป่วย (ราย)	อัตราป่วย (ต่อประชากรแสนคน)
1	กระบี่	154	33.19
2	พิจิตร	125	22.95
3	ระยอง	144	20.73
4	ระนอง	29	15.40
5	ภูเก็ต	57	14.60
6	อุทัยธานี	45	13.61
7	นครสวรรค์	130	12.16
8	เพชรบุรี	58	12.09
9	อ่างทอง	32	11.32
10	พิษณุโลก	95	10.99

หมายเหตุ ข้อมูลในช่วงสัปดาห์ล่าสุดอาจมีความล่าช้าของการรายงาน จึงไม่นำข้อมูลมาใช้ในการวิเคราะห์

ตารางที่ 4 สถานการณ์โรคไข้เลือดออก แยกตามรายจังหวัด รายเขตสาธารณสุข (เครือข่ายบริการสุขภาพและสำนักงานป้องกันควบคุมโรค)

ข้อมูล ณ วันที่ 28 พฤษภาคม 2561

	ประชากร	จำนวนป่วย (ราย)	จำนวนตาย (ราย)	อัตราป่วย (ต่อประชากรแสนคน)	อัตราตาย (ต่อประชากรแสนคน)	อัตราป่วยตาย (ร้อยละ)
<b>รวมทั้งประเทศ</b>	<b>65,830,324</b>	<b>12,764</b>	<b>18</b>	<b>19.39</b>	<b>0.03</b>	<b>0.14</b>
<b>ภาคเหนือ</b>	<b>12,406,807</b>	<b>1,795</b>	<b>1</b>	<b>14.47</b>	<b>0.01</b>	<b>0.06</b>
<b>สคร.1 เชียงใหม่</b>	<b>5,855,581</b>	<b>459</b>	<b>0</b>	<b>7.84</b>	<b>0.00</b>	<b>0.00</b>
<b>เครือข่ายบริการที่ 1</b>	<b>5,855,581</b>	<b>459</b>	<b>0</b>	<b>7.84</b>	<b>0.00</b>	<b>0.00</b>
เชียงใหม่	1,732,003	97	0	5.60	0.00	0.00
ลำพูน	406,193	47	0	11.57	0.00	0.00
ลำปาง	750,603	29	0	3.86	0.00	0.00
แพร่	451,078	62	0	13.74	0.00	0.00
น่าน	479,717	68	0	14.18	0.00	0.00
พะเยา	480,916	4	0	0.83	0.00	0.00
เชียงราย	1,280,247	121	0	9.45	0.00	0.00
แม่ฮ่องสอน	274,824	31	0	11.28	0.00	0.00
<b>สคร.2 พิษณุโลก</b>	<b>3,545,813</b>	<b>505</b>	<b>0</b>	<b>14.24</b>	<b>0.00</b>	<b>0.00</b>
<b>เครือข่ายบริการ 2</b>	<b>3,545,813</b>	<b>505</b>	<b>0</b>	<b>14.24</b>	<b>0.00</b>	<b>0.00</b>
อุตรดิตถ์	458,983	31	0	6.75	0.00	0.00
ตาก	625,174	155	0	24.79	0.00	0.00
สุโขทัย	600,971	48	0	7.99	0.00	0.00
พิษณุโลก	864,581	177	0	20.47	0.00	0.00
เพชรบูรณ์	996,104	94	0	9.44	0.00	0.00
<b>สคร.3 นครสวรรค์</b>	<b>3,005,413</b>	<b>831</b>	<b>1</b>	<b>27.65</b>	<b>0.03</b>	<b>0.12</b>
<b>เครือข่ายบริการ 3</b>	<b>3,005,413</b>	<b>831</b>	<b>1</b>	<b>27.65</b>	<b>0.03</b>	<b>0.12</b>
ชัยนาท	331,044	13	0	3.93	0.00	0.00
นครสวรรค์	1,069,198	331	1	30.96	0.09	0.30
อุทัยธานี	330,602	97	0	29.34	0.00	0.00
กำแพงเพชร	729,850	141	0	19.32	0.00	0.00
พิจิตร	544,719	249	0	45.71	0.00	0.00
<b>ภาคกลาง</b>	<b>16,485,339</b>	<b>4,113</b>	<b>9</b>	<b>24.95</b>	<b>0.05</b>	<b>0.22</b>
<b>สคร. 4 สระบุรี</b>	<b>5,264,087</b>	<b>913</b>	<b>5</b>	<b>17.34</b>	<b>0.09</b>	<b>0.55</b>
<b>เครือข่ายบริการ 4</b>	<b>5,264,087</b>	<b>913</b>	<b>5</b>	<b>17.34</b>	<b>0.09</b>	<b>0.55</b>
นนทบุรี	1,202,818	355	1	29.51	0.08	0.28
ปทุมธานี	1,102,810	243	2	22.03	0.18	0.82
อยุธยา	809,340	119	2	14.70	0.25	1.68
อ่างทอง	282,788	69	0	24.40	0.00	0.00
ลพบุรี	757,988	29	0	3.83	0.00	0.00
สิงห์บุรี	211,007	2	0	0.95	0.00	0.00
สระบุรี	638,869	53	0	8.30	0.00	0.00
นครนายก	258,467	43	0	16.64	0.00	0.00
<b>สคร.5 ราชบุรี</b>	<b>5,265,846</b>	<b>1,787</b>	<b>4</b>	<b>33.94</b>	<b>0.08</b>	<b>0.22</b>
<b>เครือข่ายบริการ 5</b>	<b>5,265,846</b>	<b>1,787</b>	<b>4</b>	<b>33.94</b>	<b>0.08</b>	<b>0.22</b>
ราชบุรี	868,853	290	0	33.38	0.00	0.00
กาญจนบุรี	883,629	104	1	11.77	0.11	0.96
สุพรรณบุรี	849,133	197	0	23.20	0.00	0.00
นครปฐม	902,175	475	0	52.65	0.00	0.00
สมุทรสาคร	551,086	327	2	59.34	0.36	0.61
สมุทรสงคราม	194,223	47	1	24.20	0.51	2.13
เพชรบุรี	479,621	220	0	45.87	0.00	0.00
ประจวบคีรีขันธ์	537,126	127	0	23.64	0.00	0.00

ตารางที่ 4 สถานการณ์โรคไข้เลือดออก แยกตามรายจังหวัด รายเขตสาธารณสุข (เครือข่ายบริการสุขภาพและสำนักงานป้องกันควบคุมโรค)

ข้อมูล ณ วันที่ 28 พฤษภาคม 2561

	ประชากร	จำนวนป่วย (ราย)	จำนวนตาย (ราย)	อัตราป่วย (ต่อประชากรแสนคน)	อัตราตาย (ต่อประชากรแสนคน)	อัตราป่วยตาย (ร้อยละ)
<b>สคร.6 ชลบุรี</b>	<b>5,955,406</b>	<b>1,413</b>	<b>0</b>	<b>23.73</b>	<b>0.00</b>	<b>0.00</b>
<b>เครือข่ายบริการ 6</b>	<b>5,955,406</b>	<b>1,413</b>	<b>0</b>	<b>23.73</b>	<b>0.00</b>	<b>0.00</b>
สมุทรปราการ	1,286,431	335	0	26.04	0.00	0.00
ชลบุรี	1,469,044	373	0	25.39	0.00	0.00
ระยอง	694,611	345	0	49.67	0.00	0.00
จันทบุรี	531,752	54	0	10.16	0.00	0.00
ตราด	229,437	71	0	30.95	0.00	0.00
ฉะเชิงเทรา	702,650	129	0	18.36	0.00	0.00
ปราจีนบุรี	483,512	83	0	17.17	0.00	0.00
สระแก้ว	557,969	23	0	4.12	0.00	0.00
<b>ภาคตะวันออกเฉียงเหนือ</b>	<b>21,930,713</b>	<b>1,449</b>	<b>3</b>	<b>6.61</b>	<b>0.01</b>	<b>0.21</b>
<b>สคร.7 ขอนแก่น</b>	<b>5,057,217</b>	<b>262</b>	<b>0</b>	<b>5.18</b>	<b>0.00</b>	<b>0.00</b>
<b>เครือข่ายบริการ 7</b>	<b>5,057,217</b>	<b>262</b>	<b>0</b>	<b>5.18</b>	<b>0.00</b>	<b>0.00</b>
ขอนแก่น	1,799,885	60	0	3.33	0.00	0.00
มหาสารคาม	964,040	57	0	5.91	0.00	0.00
ร้อยเอ็ด	1,308,074	119	0	9.10	0.00	0.00
กาฬสินธุ์	985,218	26	0	2.64	0.00	0.00
<b>สคร.8 อุดรธานี</b>	<b>5,528,267</b>	<b>180</b>	<b>0</b>	<b>3.26</b>	<b>0.00</b>	<b>0.00</b>
<b>เครือข่ายบริการ 8</b>	<b>5,528,267</b>	<b>180</b>	<b>0</b>	<b>3.26</b>	<b>0.00</b>	<b>0.00</b>
บึงกาฬ	421,136	13	0	3.09	0.00	0.00
หนองบัวลำภู	510,404	33	0	6.47	0.00	0.00
อุดรธานี	1,576,967	26	0	1.65	0.00	0.00
เลย	639,310	35	0	5.47	0.00	0.00
หนองคาย	519,971	13	0	2.50	0.00	0.00
สกลนคร	1,144,343	38	0	3.32	0.00	0.00
นครพนม	716,136	22	0	3.07	0.00	0.00
<b>สคร.9 นครราชสีมา</b>	<b>6,749,926</b>	<b>467</b>	<b>0</b>	<b>6.92</b>	<b>0.00</b>	<b>0.00</b>
<b>เครือข่ายบริการ 9</b>	<b>6,749,926</b>	<b>467</b>	<b>0</b>	<b>6.92</b>	<b>0.00</b>	<b>0.00</b>
นครราชสีมา	2,630,127	233	0	8.86	0.00	0.00
บุรีรัมย์	1,586,279	56	0	3.53	0.00	0.00
สุรินทร์	1,395,295	114	0	8.17	0.00	0.00
ชัยภูมิ	1,138,225	64	0	5.62	0.00	0.00
<b>สคร.10 อุบลราชธานี</b>	<b>4,595,303</b>	<b>540</b>	<b>3</b>	<b>11.75</b>	<b>0.07</b>	<b>0.56</b>
<b>เครือข่ายบริการ 10</b>	<b>4,595,303</b>	<b>540</b>	<b>3</b>	<b>11.75</b>	<b>0.07</b>	<b>0.56</b>
ศรีสะเกษ	1,469,569	183	0	12.45	0.00	0.00
อุบลราชธานี	1,860,197	283	3	15.21	0.16	1.06
ยโสธร	539,998	39	0	7.22	0.00	0.00
อำนาจเจริญ	376,751	16	0	4.25	0.00	0.00
มุกดาหาร	348,788	19	0	5.45	0.00	0.00

ตารางที่ 4 สถานการณ์โรคไข้เลือดออก แยกตามรายจังหวัด รายเขตสาธารณสุข (เครือข่ายบริการสุขภาพและสำนักงานป้องกันควบคุมโรค)

ข้อมูล ณ วันที่ 28 พฤษภาคม 2561

	ประชากร	จำนวนป่วย (ราย)	จำนวนตาย (ราย)	อัตราป่วย (ต่อประชากรแสนคน)	อัตราตาย (ต่อประชากรแสนคน)	อัตราป่วยตาย (ร้อยละ)
<b>ภาคใต้</b>	<b>9,315,935</b>	<b>3,006</b>	<b>5</b>	<b>32.27</b>	<b>0.05</b>	<b>0.17</b>
<b>สคร.11 นครศรีธรรมราช</b>	<b>4,416,615</b>	<b>2,103</b>	<b>5</b>	<b>47.62</b>	<b>0.11</b>	<b>0.24</b>
<b>เครือข่ายบริการ 11</b>	<b>4,416,615</b>	<b>2,103</b>	<b>5</b>	<b>47.62</b>	<b>0.11</b>	<b>0.24</b>
นครศรีธรรมราช	1,553,481	863	0	55.55	0.00	0.00
กระบี่	464,016	337	1	72.63	0.22	0.30
พังงา	264,826	143	1	54.00	0.38	0.70
ภูเก็ต	390,387	301	2	77.10	0.51	0.66
สุราษฎร์ธานี	1,048,842	300	1	28.60	0.10	0.33
ระนอง	188,345	99	0	52.56	0.00	0.00
ชุมพร	506,718	60	0	11.84	0.00	0.00
<b>สคร.12 สงขลา</b>	<b>4,899,320</b>	<b>903</b>	<b>0</b>	<b>18.43</b>	<b>0.00</b>	<b>0.00</b>
<b>เครือข่ายบริการ 12</b>	<b>4,899,320</b>	<b>903</b>	<b>0</b>	<b>18.43</b>	<b>0.00</b>	<b>0.00</b>
สงขลา	1,414,009	350	0	24.75	0.00	0.00
สตูล	316,767	29	0	9.15	0.00	0.00
ตรัง	641,239	135	0	21.05	0.00	0.00
พัทลุง	523,223	119	0	22.74	0.00	0.00
ปัตตานี	697,492	97	0	13.91	0.00	0.00
ยะลา	520,209	59	0	11.34	0.00	0.00
นราธิวาส	786,381	114	0	14.50	0.00	0.00
<b>กรุงเทพฯ</b>	<b>5,691,530</b>	<b>2,401</b>	<b>0</b>	<b>42.19</b>	<b>0.00</b>	<b>0.00</b>
กทม.	5,691,530	2,401	0	42.19	0.00	0.00