



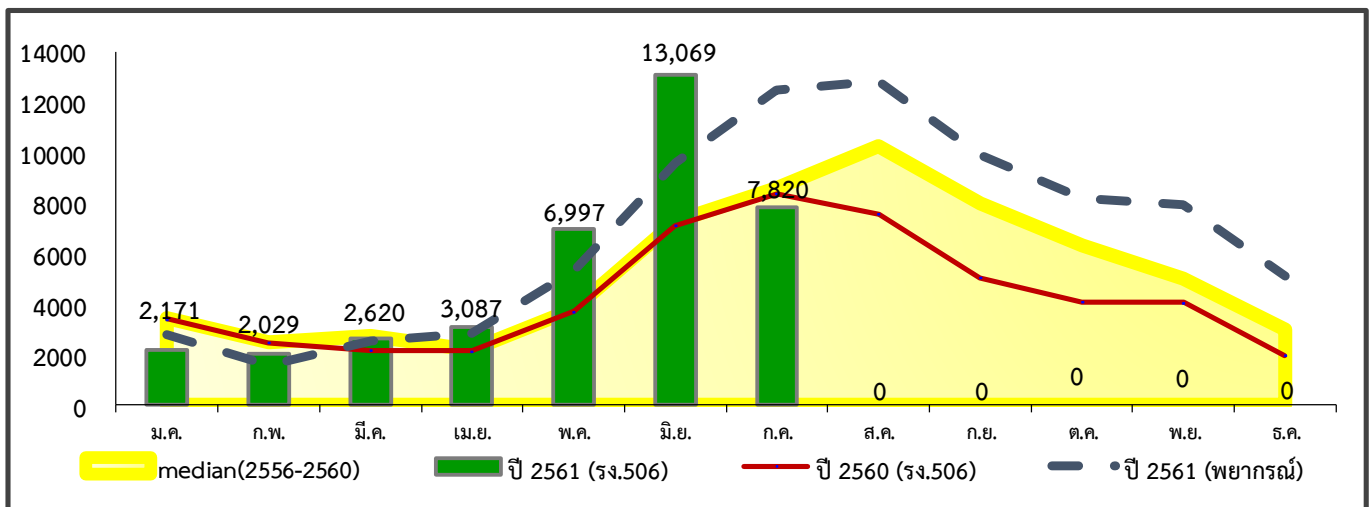
สถานการณ์โรคไข้เลือดออก

ประจำสัปดาห์ที่ 29 ปี 2561
(ข้อมูล ณ วันที่ 31 กรกฎาคม 2561)

	2561	2560	2559	2558	2557	2556
ป่วย (ราย)	37,793	25,950	26,564	50,027	19,726	102,586
ตาย (ราย)	45	34	21	32	1	83
อัตราป่วยต่อแสน	57.41	39.66	40.60	76.82	30.37	160.10
อัตราป่วยตาย(%)	0.12	0.13	0.08	0.06	0.10	0.08

ณ ช่วงเวลาเดียวกัน ปี 2561 มีรายงานผู้ป่วยมากกว่าปี 2560 ร้อยละ 45.64 (1.46 เท่า) และมีผู้ป่วยเพิ่มขึ้นจากสัปดาห์ที่ผ่านมา 2,039 ราย

แผนภูมิที่ 1 จำนวนผู้ป่วยโรคไข้เลือดออกสะสมจำแนกรายเดือน ปี 2561



ที่มา : ระบบรายงานการเฝ้าระวังโรค 506 สำนักโรคติดต่อวิทยา กรมควบคุมโรค

สถานการณ์โรคไข้เลือดออกในประเทศไทย ปี 2561

ข้อมูล ณ วันที่ 31 กรกฎาคม 2561

1	จำนวนผู้ป่วยสะสม	37,793	ราย
2	จำนวนผู้ป่วยเสียชีวิต	45	ราย
3	อัตราป่วยต่อประชากรแสนคน	57.41	
4	อัตรารายต่อประชากรแสนคน	0.07	
5	อัตราป่วยตายร้อยละ	0.12	

สถานการณ์โรคไข้เลือดออกจำแนกรายภาค

ภาค	ผู้ป่วย (ราย)	ผู้ป่วยตาย (ราย)	อัตราป่วย (ต่อประชากรแสนคน)	อัตราราย (ต่อประชากรแสนคน)	อัตราป่วยตาย (ร้อยละ)	
1	เหนือ	8,026	6	64.69	0.05	0.07
2	ตะวันออกเฉียงเหนือ	8,812	7	40.18	0.03	0.08
3	กลาง	15,008	22	67.67	0.10	0.15
4	ใต้	5,947	10	63.84	0.11	0.17
รวมทั้งประเทศ		37,793	45	57.41	0.07	0.12

สถานการณ์โรคไข้เลือดออกจำแนกตามเครือข่ายบริการและกรุงเทพมหานคร

เครือข่าย บริการ	จำนวนป่วย (ราย)	จำนวนตาย (ราย)	อัตราป่วย (ต่อประชากรแสนคน)	อัตราราย (ต่อประชากรแสนคน)	อัตราป่วยตาย (ร้อยละ)	ประชากร
1	2,559	2	43.70	0.03	0.08	5,855,581
2	2,488	1	70.17	0.03	0.04	3,545,813
3	2,979	3	99.12	0.10	0.10	3,005,413
4	3,456	11	65.65	0.21	0.32	5,264,087
5	4,108	5	78.01	0.09	0.12	5,265,846
6	3,860	4	64.82	0.07	0.10	5,955,406
7	1,927	2	38.10	0.04	0.10	5,057,217
8	1,205	1	21.80	0.02	0.08	5,528,267
9	3,028	1	44.86	0.01	0.03	6,749,926
10	2,652	3	57.71	0.07	0.11	4,595,303
11	4,139	7	93.71	0.16	0.17	4,416,615
12	1,808	3	36.90	0.06	0.17	4,899,320
กทม.	3,584	2	62.97	0.04	0.06	5,691,530
รวม	37,793	45	57.41	0.07	0.12	65,830,324

สถานการณ์โรคไข้เลือดออก ประจำสัปดาห์ที่ 29 ปี 2561



สถานการณ์โรคไข้เลือดออกในปี พ.ศ. 2561 (ข้อมูลจากระบบรายงานการเฝ้าระวังโรค 506 สำนักระบาดวิทยา ณ วันที่ 31 กรกฎาคม 2561) มีรายงานผู้ป่วยโรคไข้เลือดออก (Dengue fever : DF, Dengue haemorrhagic fever : DHF, Dengue shock syndrome : DSS) สะสมรวม 37,793 ราย เพิ่มขึ้นจากสัปดาห์ที่ผ่านมา 2,039 ราย อัตราป่วย 57.41 ต่อประชากรแสนคน มีการรายงานจำนวนผู้ป่วยไข้เลือดออกมากกว่าปี พ.ศ. 2560 ณ ช่วงเวลาเดียวกัน ร้อยละ 45.64 (1.46 เท่า) ผู้ป่วยเสียชีวิต 45 ราย อัตราป่วยตายร้อยละ 0.12

การกระจายการเกิดโรคไข้เลือดออกตามกลุ่มอายุ ส่วนใหญ่พบในกลุ่มอายุ 10-14 ปี มีอัตราป่วยสูงสุด คือ 197.93 ต่อประชากรแสนคน รองลงมาได้แก่ กลุ่มอายุ 5-9 ปี (149.83), อายุ 15-24 ปี (105.73) อายุ 0-4 ปี (66.83) และ อายุ 25-34 ปี (52.80) ตามลำดับ สัดส่วนอาชีพที่พบผู้ป่วยสูงสุดคือนักเรียน ร้อยละ 49.12 รองลงมา คือ อาชีพรับจ้าง (ร้อยละ 18.51) ผู้ป่วยเพศชาย 19,577 ราย เพศหญิง 18,216 ราย คิดเป็นอัตราส่วนเพศชายต่อเพศหญิงเท่ากับ 1 : 0.93

การกระจายการเกิดโรคไข้เลือดออกรายภาค พบว่าภาคกลาง มีอัตราป่วยสูงที่สุด เท่ากับ 67.67 ต่อประชากรแสนคน จำนวนผู้ป่วย 15,008 ราย รองลงมา ได้แก่ ภาคเหนือ อัตราป่วย 64.69 ต่อประชากรแสนคน จำนวนผู้ป่วย 8,026 ราย ภาคใต้ อัตราป่วย 63.84 ต่อประชากรแสนคน จำนวนผู้ป่วย 5,947 ราย และภาคตะวันออกเฉียงเหนือ อัตราป่วย 40.18 ต่อประชากรแสนคน จำนวนผู้ป่วย 8,812 ราย ตามลำดับ

ตารางที่ 1 อัตราป่วยสะสมของโรคไข้เลือดออก ตั้งแต่วันที่ 1 มกราคม – 31 กรกฎาคม 2561 จำแนกตามเครือข่ายบริการสาธารณสุข โดยเรียงตามอัตราป่วยสูงที่สุด

ลำดับ	เครือข่ายบริการ	จำนวนป่วย (ราย)	ผู้ป่วยตาย (ราย)	อัตราป่วย (ต่อประชากรแสนคน)	อัตราตาย (ต่อประชากรแสนคน)	อัตราป่วยตาย (ร้อยละ)
1	3	2,979	3	99.12	0.10	0.10
2	11	4,139	7	93.71	0.16	0.17
3	5	4,108	5	78.01	0.09	0.12
4	2	2,488	1	70.17	0.03	0.04
5	4	3,456	11	65.65	0.21	0.32
6	6	3,860	4	64.82	0.07	0.10
7	กทม.	3,584	2	62.97	0.04	0.06
8	10	2,652	3	57.71	0.07	0.11
9	9	3,028	1	44.86	0.01	0.03
10	1	2,559	2	43.70	0.03	0.08
11	7	1,927	2	38.10	0.04	0.10
12	12	1,808	3	36.90	0.06	0.17
13	8	1,205	1	21.80	0.02	0.08

ตารางที่ 2 อัตราป่วยสะสมของโรคไข้เลือดออก ตั้งแต่วันที่ 1 มกราคม – 31 กรกฎาคม 2561 พบจังหวัดที่มีอัตราป่วยสะสมสูงสุด 10 อันดับแรก ดังนี้

อันดับ	จังหวัด	จำนวนป่วย (ราย)	อัตราป่วย (ต่อประชากรแสนคน)
1	นครปฐม	1304	144.54
2	พิจิตร	755	138.60
3	ภูเก็ต	533	136.53
4	กระบี่	605	130.38
5	ตาก	777	124.29
6	นครสวรรค์	1235	115.51
7	นครศรีธรรมราช	1767	113.74
8	อุทัยธานี	373	112.82
9	ระยอง	782	112.58
10	แม่ฮ่องสอน	292	106.25

ตารางที่ 3 อัตราป่วยสะสมในช่วง 4 สัปดาห์ที่ผ่านมา ตั้งแต่วันที่ 24 มิถุนายน – 21 กรกฎาคม 2561 (สัปดาห์ที่ 25-28) พบจังหวัดที่มีอัตราป่วยสูงสุด 10 อันดับแรก ดังนี้

อันดับ	จังหวัด	จำนวนป่วย (ราย)	อัตราป่วย (ต่อประชากรแสนคน)
1	ตาก	301	48.15
2	นครปฐม	392	43.45
3	พิจิตร	226	41.49
4	นครสวรรค์	409	38.25
5	อุทัยธานี	124	37.51
6	พิษณุโลก	300	34.70
7	นนทบุรี	413	34.34
8	แม่ฮ่องสอน	92	33.48
9	กำแพงเพชร	233	31.92
10	ฉะเชิงเทรา	223	31.74

หมายเหตุ ข้อมูลในช่วงสัปดาห์ล่าสุดอาจมีความล่าช้าของการรายงาน จึงไม่นำข้อมูลมาใช้ในการวิเคราะห์

ตารางที่ 4 สถานการณ์โรคไข้เลือดออก แยกตามรายจังหวัด รายเขตสาธารณสุข (เครือข่ายบริการสุขภาพและสำนักงานป้องกันควบคุมโรค)

ข้อมูล ณ วันที่ 31 กรกฎาคม 2561

	ประชากร	จำนวนป่วย (ราย)	จำนวนตาย (ราย)	อัตราป่วย (ต่อประชากรแสนคน)	อัตราตาย (ต่อประชากรแสนคน)	อัตราป่วยตาย (ร้อยละ)
รวมทั้งประเทศ	65,830,324	37,793	45	57.41	0.07	0.12
ภาคเหนือ	12,406,807	8,026	6	64.69	0.05	0.07
สคร.1 เชียงใหม่	5,855,581	2,559	2	43.70	0.03	0.08
เครือข่ายบริการที่ 1	5,855,581	2,559	2	43.70	0.03	0.08
เชียงใหม่	1,732,003	455	0	26.27	0.00	0.00
ลำพูน	406,193	140	0	34.47	0.00	0.00
ลำปาง	750,603	137	0	18.25	0.00	0.00
แพร่	451,078	354	1	78.48	0.22	0.28
น่าน	479,717	274	0	57.12	0.00	0.00
พะเยา	480,916	82	0	17.05	0.00	0.00
เชียงราย	1,280,247	825	0	64.44	0.00	0.00
แม่ฮ่องสอน	274,824	292	1	106.25	0.36	0.34
สคร.2 พิชณุโลก	3,545,813	2,488	1	70.17	0.03	0.04
เครือข่ายบริการ 2	3,545,813	2,488	1	70.17	0.03	0.04
อุตรดิตถ์	458,983	149	0	32.46	0.00	0.00
ตาก	625,174	777	1	124.29	0.16	0.13
สุโขทัย	600,971	280	0	46.59	0.00	0.00
พิษณุโลก	864,581	741	0	85.71	0.00	0.00
เพชรบูรณ์	996,104	541	0	54.31	0.00	0.00
สคร.3 นครสวรรค์	3,005,413	2,979	3	99.12	0.10	0.10
เครือข่ายบริการ 3	3,005,413	2,979	3	99.12	0.10	0.10
ชัยนาท	331,044	47	0	14.20	0.00	0.00
นครสวรรค์	1,069,198	1,235	2	115.51	0.19	0.16
อุทัยธานี	330,602	373	0	112.82	0.00	0.00
กำแพงเพชร	729,850	569	0	77.96	0.00	0.00
พิจิตร	544,719	755	1	138.60	0.18	0.13
ภาคกลาง	16,485,339	11,424	20	69.30	0.12	0.18
สคร. 4 สระบุรี	5,264,087	3,456	11	65.65	0.21	0.32
เครือข่ายบริการ 4	5,264,087	3,456	11	65.65	0.21	0.32
นนทบุรี	1,202,818	1,198	2	99.60	0.17	0.17
ปทุมธานี	1,102,810	893	3	80.97	0.27	0.34
อยุธยา	809,340	529	4	65.36	0.49	0.76
อ่างทอง	282,788	104	0	36.78	0.00	0.00
ลพบุรี	757,988	327	0	43.14	0.00	0.00
สิงห์บุรี	211,007	12	0	5.69	0.00	0.00
สระบุรี	638,869	227	2	35.53	0.31	0.88
นครนายก	258,467	166	0	64.22	0.00	0.00
สคร.5 ราชบุรี	5,265,846	4,108	5	78.01	0.09	0.12
เครือข่ายบริการ 5	5,265,846	4,108	5	78.01	0.09	0.12
ราชบุรี	868,853	664	0	76.42	0.00	0.00
กาญจนบุรี	883,629	320	1	36.21	0.11	0.31
สุพรรณบุรี	849,133	473	0	55.70	0.00	0.00
นครปฐม	902,175	1,304	1	144.54	0.11	0.08
สมุทรสาคร	551,086	544	2	98.71	0.36	0.37
สมุทรสงคราม	194,223	113	1	58.18	0.51	0.88
เพชรบุรี	479,621	425	0	88.61	0.00	0.00
ประจวบคีรีขันธ์	537,126	265	0	49.34	0.00	0.00

ตารางที่ 4 สถานการณ์โรคไข้เลือดออก แยกตามรายจังหวัด รายเขตสาธารณสุข (เครือข่ายบริการสุขภาพและสำนักงานป้องกันควบคุมโรค)

ข้อมูล ณ วันที่ 31 กรกฎาคม 2561

	ประชากร	จำนวนป่วย (ราย)	จำนวนตาย (ราย)	อัตราป่วย (ต่อประชากรแสนคน)	อัตราตาย (ต่อประชากรแสนคน)	อัตราป่วยตาย (ร้อยละ)
สคร.6 ชลบุรี	5,955,406	3,860	4	64.82	0.07	0.10
เครือข่ายบริการ 6	5,955,406	3,860	4	64.82	0.07	0.10
สมุทรปราการ	1,286,431	681	0	52.94	0.00	0.00
ชลบุรี	1,469,044	915	2	62.29	0.14	0.22
ระยอง	694,611	782	0	112.58	0.00	0.00
จันทบุรี	531,752	203	0	38.18	0.00	0.00
ตราด	229,437	194	0	84.55	0.00	0.00
ฉะเชิงเทรา	702,650	657	2	93.50	0.28	0.30
ปราจีนบุรี	483,512	231	0	47.78	0.00	0.00
สระแก้ว	557,969	197	0	35.31	0.00	0.00
ภาคตะวันออกเฉียงเหนือ	21,930,713	8,812	7	40.18	0.03	0.08
สคร.7 ขอนแก่น	5,057,217	1,927	2	38.10	0.04	0.10
เครือข่ายบริการ 7	5,057,217	1,927	2	38.10	0.04	0.10
ขอนแก่น	1,799,885	473	0	26.28	0.00	0.00
มหาสารคาม	964,040	424	1	43.98	0.10	0.24
ร้อยเอ็ด	1,308,074	730	0	55.81	0.00	0.00
กาฬสินธุ์	985,218	300	1	30.45	0.10	0.33
สคร.8 อุตรธานี	5,528,267	1,205	1	21.80	0.02	0.08
เครือข่ายบริการ 8	5,528,267	1,205	1	21.80	0.02	0.08
บึงกาฬ	421,136	106	0	25.17	0.00	0.00
หนองบัวลำภู	510,404	204	0	39.97	0.00	0.00
อุตรธานี	1,576,967	252	0	15.98	0.00	0.00
เลย	639,310	283	0	44.27	0.00	0.00
หนองคาย	519,971	105	0	20.19	0.00	0.00
สกลนคร	1,144,343	184	0	16.08	0.00	0.00
นครพนม	716,136	71	1	9.91	0.14	1.41
สคร.9 นครราชสีมา	6,749,926	3,028	1	44.86	0.01	0.03
เครือข่ายบริการ 9	6,749,926	3,028	1	44.86	0.01	0.03
นครราชสีมา	2,630,127	1,239	1	47.11	0.04	0.08
บุรีรัมย์	1,586,279	447	0	28.18	0.00	0.00
สุรินทร์	1,395,295	948	0	67.94	0.00	0.00
ชัยภูมิ	1,138,225	394	0	34.62	0.00	0.00
สคร.10 อุบลราชธานี	4,595,303	2,652	3	57.71	0.07	0.11
เครือข่ายบริการ 10	4,595,303	2,652	3	57.71	0.07	0.11
ศรีสะเกษ	1,469,569	1,011	0	68.80	0.00	0.00
อุบลราชธานี	1,860,197	1,282	3	68.92	0.16	0.23
ยโสธร	539,998	195	0	36.11	0.00	0.00
อำนาจเจริญ	376,751	72	0	19.11	0.00	0.00
มุกดาหาร	348,788	92	0	26.38	0.00	0.00

ตารางที่ 4 สถานการณ์โรคไข้เลือดออก แยกตามรายจังหวัด รายเขตสาธารณสุข (เครือข่ายบริการสุขภาพและสำนักงานป้องกันควบคุมโรค)

ข้อมูล ณ วันที่ 31 กรกฎาคม 2561

	ประชากร	จำนวนป่วย (ราย)	จำนวนตาย (ราย)	อัตราป่วย (ต่อประชากรแสนคน)	อัตราตาย (ต่อประชากรแสนคน)	อัตราป่วยตาย (ร้อยละ)
ภาคใต้	9,315,935	5,947	10	63.84	0.11	0.17
สคร.11 นครศรีธรรมราช	4,416,615	4,139	7	93.71	0.16	0.17
เครือข่ายบริการ 11	4,416,615	4,139	7	93.71	0.16	0.17
นครศรีธรรมราช	1,553,481	1,767	1	113.74	0.06	0.06
กระบี่	464,016	605	1	130.38	0.22	0.17
พังงา	264,826	237	1	89.49	0.38	0.42
ภูเก็ต	390,387	533	2	136.53	0.51	0.38
สุราษฎร์ธานี	1,048,842	692	1	65.98	0.10	0.14
ระนอง	188,345	168	0	89.20	0.00	0.00
ชุมพร	506,718	137	1	27.04	0.20	0.73
สคร.12 สงขลา	4,899,320	1,808	3	36.90	0.06	0.17
เครือข่ายบริการ 12	4,899,320	1,808	3	36.90	0.06	0.17
สงขลา	1,414,009	752	1	53.18	0.07	0.13
สตูล	316,767	71	0	22.41	0.00	0.00
ตรัง	641,239	297	2	46.32	0.31	0.67
พัทลุง	523,223	241	0	46.06	0.00	0.00
ปัตตานี	697,492	152	0	21.79	0.00	0.00
ยะลา	520,209	124	0	23.84	0.00	0.00
นราธิวาส	786,381	171	0	21.75	0.00	0.00
กรุงเทพฯ	5,691,530	3,584	2	62.97	0.04	0.06
กทม.	5,691,530	3,584	2	62.97	0.04	0.06