



# สถานการณ์โรคไข้เลือดออก

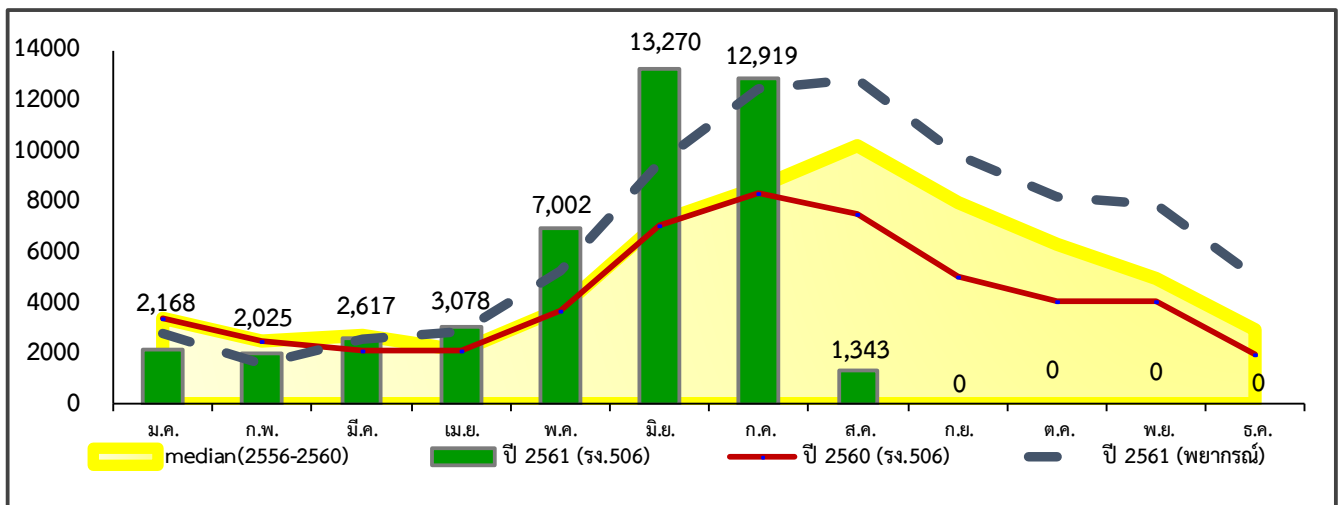
ประจำสัปดาห์ที่ 31 ปี 2561

(ข้อมูล ณ วันที่ 14 สิงหาคม 2561)

	2561	2560	2559	2558	2557	2556
ป่วย (ราย)	44,422	29,844	31,363	58,728	22,358	113,847
ตาย (ราย)	54	41	25	37	20	94
อัตราป่วยต่อแสน	67.48	45.61	47.94	90.18	34.42	177.67
อัตราป่วยตาย(%)	0.12	0.14	0.08	0.06	0.09	0.08

ณ ช่วงเวลาเดียวกัน ปี 2561 มีรายงานผู้ป่วยมากกว่าปี 2560 ร้อยละ 48.8 (1.49 เท่า) และมีผู้ป่วยเพิ่มขึ้นจากสัปดาห์ที่ผ่านมา 3,328 ราย

## แผนภูมิที่ 1 จำนวนผู้ป่วยโรคไข้เลือดออกสะสมจำแนกรายเดือน ปี 2561



ที่มา : ระบบรายงานการเฝ้าระวังโรค 506 สำนักระบาดวิทยา กรมควบคุมโรค

## สถานการณ์โรคไข้เลือดออกในประเทศไทย ปี 2561

ข้อมูล ณ วันที่ 14 สิงหาคม 2561

1	จำนวนผู้ป่วยสะสม	44,422	ราย
2	จำนวนผู้ป่วยเสียชีวิต	54	ราย
3	อัตราป่วยต่อประชากรแสนคน	67.48	
4	อัตราตายต่อประชากรแสนคน	0.08	
5	อัตราป่วยตายเป็นร้อยละ	0.12	

### สถานการณ์โรคไข้เลือดออกจำแนกรายภาค

ภาค	ผู้ป่วย (ราย)	ผู้ป่วยตาย (ราย)	อัตราป่วย (ต่อประชากรแสนคน)	อัตราตาย (ต่อประชากรแสนคน)	อัตราป่วยตาย (ร้อยละ)
1 เหนือ	9,320	7	75.12	0.06	0.08
2 ตะวันออกเฉียงเหนือ	10,474	8	47.76	0.04	0.08
3 กลาง	18,101	29	81.62	0.13	0.16
4 ใต้	6,527	10	70.06	0.11	0.15
<b>รวมทั้งประเทศ</b>	<b>44,422</b>	<b>54</b>	<b>67.48</b>	<b>0.08</b>	<b>0.12</b>

### สถานการณ์โรคไข้เลือดออกจำแนกตามเครือข่ายบริการและกรุงเทพมหานคร

เครือข่ายบริการ	จำนวนป่วย (ราย)	จำนวนตาย (ราย)	อัตราป่วย (ต่อประชากรแสนคน)	อัตราตาย (ต่อประชากรแสนคน)	อัตราป่วยตาย (ร้อยละ)	ประชากร
1	3,119	2	53.27	0.03	0.06	5,855,581
2	2,777	2	78.32	0.06	0.07	3,545,813
3	3,424	3	113.93	0.10	0.09	3,005,413
4	4,161	14	79.05	0.27	0.34	5,264,087
5	4,650	6	88.30	0.11	0.13	5,265,846
6	4,792	6	80.46	0.10	0.13	5,955,406
7	2,256	2	44.61	0.04	0.09	5,057,217
8	1,344	1	24.31	0.02	0.07	5,528,267
9	3,722	2	55.14	0.03	0.05	6,749,926
10	3,152	3	68.59	0.07	0.10	4,595,303
11	4,523	7	102.41	0.16	0.15	4,416,615
12	2,004	3	40.90	0.06	0.15	4,899,320
กทม.	4,498	3	79.03	0.05	0.07	5,691,530
<b>รวม</b>	<b>44,422</b>	<b>54</b>	<b>67.48</b>	<b>0.08</b>	<b>0.12</b>	<b>65,830,324</b>

# สถานการณ์โรคไข้เลือดออก ประจำสัปดาห์ที่ 31 ปี 2561



สถานการณ์โรคไข้เลือดออกในปี พ.ศ. 2561 (ข้อมูลจากระบบรายงานการเฝ้าระวังโรค 506 สำนักระบาดวิทยา ณ วันที่ 14 สิงหาคม 2561) มีรายงานผู้ป่วยโรคไข้เลือดออก (Dengue fever : DF, Dengue haemorrhagic fever : DHF, Dengue shock syndrome : DSS) สะสมรวม 44,422 ราย เพิ่มขึ้นจากสัปดาห์ที่ผ่านมา 3,328 ราย อัตราป่วย 62.42 ต่อประชากรแสนคน มีการรายงานจำนวนผู้ป่วยไข้เลือดออกมากกว่าปี พ.ศ. 2560 ณ ช่วงเวลาเดียวกัน ร้อยละ 48.8 (1.49 เท่า) ผู้ป่วยเสียชีวิต 54 ราย อัตราป่วยตายร้อยละ 0.12

การกระจายการเกิดโรคไข้เลือดออกตามกลุ่มอายุ ส่วนใหญ่พบในกลุ่มอายุ 10-14 ปี มีอัตราป่วยสูงสุด คือ 231.06 ต่อประชากรแสนคน รองลงมาได้แก่ กลุ่มอายุ 5-9 ปี (175.43), อายุ 15-24 ปี (124.43) อายุ 0-4 ปี (77.91) และ อายุ 25-34 ปี (62.38) ตามลำดับ สัดส่วนอาชีพที่พบผู้ป่วยสูงสุดคือนักเรียน ร้อยละ 48.69 รองลงมา คือ อาชีพรับจ้าง (ร้อยละ 18.56) ผู้ป่วยเพศชาย 22,973 ราย เพศหญิง 21,449 ราย คิดเป็นอัตราส่วนเพศชายต่อเพศหญิงเท่ากับ 1 : 0.93

การกระจายการเกิดโรคไข้เลือดออกรายภาค พบว่าภาคกลาง มีอัตราป่วยสูงสุด เท่ากับ 81.62 ต่อประชากรแสนคน จำนวนผู้ป่วย 18,101 ราย รองลงมา ได้แก่ ภาคเหนือ อัตราป่วย 75.12 ต่อประชากรแสนคน จำนวนผู้ป่วย 9,320 ราย ภาคใต้ อัตราป่วย 70.06 ต่อประชากรแสนคน จำนวนผู้ป่วย 6,527 ราย และภาคตะวันออกเฉียงเหนือ อัตราป่วย 47.76 ต่อประชากรแสนคน จำนวนผู้ป่วย 10,474 ราย ตามลำดับ

**ตารางที่ 1** อัตราป่วยสะสมของโรคไข้เลือดออก ตั้งแต่วันที่ 1 มกราคม – 14 สิงหาคม 2561 จำแนกตามเครือข่ายบริการสาธารณสุข โดยเรียงตามอัตราป่วยสูงสุด

ลำดับ	เครือข่ายบริการ	จำนวนป่วย (ราย)	ผู้ป่วยตาย (ราย)	อัตราป่วย (ต่อประชากรแสนคน)	อัตราตาย (ต่อประชากรแสนคน)	อัตราป่วยตาย (ร้อยละ)
1	3	3,424	3	113.93	0.10	0.09
2	11	4,523	7	102.41	0.16	0.15
3	5	4,650	6	88.30	0.11	0.13
4	6	4,792	6	80.46	0.10	0.13
5	4	4,161	14	79.05	0.27	0.34
6	กทม.	4,498	3	79.03	0.05	0.07
7	2	2,777	2	78.32	0.06	0.07
8	10	3,152	3	68.59	0.07	0.10
9	9	3,722	2	55.14	0.03	0.05
10	1	3,119	2	53.27	0.03	0.06
11	7	2,256	2	44.61	0.04	0.09
12	12	2,004	3	40.90	0.06	0.15
13	8	1,305	1	23.61	0.02	0.08

**ตารางที่ 2** อัตราป่วยสะสมของโรคไข้เลือดออก ตั้งแต่วันที่ 1 มกราคม – 14 สิงหาคม 2561  
พบจังหวัดที่มีอัตราป่วยสะสมสูงสุด 10 อันดับแรก ดังนี้

อันดับ	จังหวัด	จำนวนป่วย (ราย)	อัตราป่วย (ต่อประชากรแสนคน)
1	นครปฐม	1442	159.84
2	พิจิตร	852	156.41
3	ระยอง	1035	149.00
4	ตาก	897	143.48
5	แม่ฮ่องสอน	390	141.91
6	ภูเก็ต	549	140.63
7	กระบี่	651	140.30
8	อุทัยธานี	444	134.30
9	นครสวรรค์	1412	132.06
10	นครศรีธรรมราช	1993	128.29

**ตารางที่ 3** อัตราป่วยสะสมในช่วง 4 สัปดาห์ที่ผ่านมา ตั้งแต่ 8 กรกฎาคม – 4 สิงหาคม 2561  
(สัปดาห์ที่ 27-30) พบจังหวัดที่มีอัตราป่วยสูงสุด 10 อันดับแรก ดังนี้

อันดับ	จังหวัด	จำนวนป่วย (ราย)	อัตราป่วย (ต่อประชากรแสนคน)
1	แม่ฮ่องสอน	119	43.30
2	นครปฐม	360	39.90
3	อุทัยธานี	125	37.81
4	ตาก	231	36.95
5	นครสวรรค์	390	36.48
6	นครนายก	86	33.27
7	ระยอง	227	32.68
8	กำแพงเพชร	238	32.61
9	ฉะเชิงเทรา	226	32.16
10	พิจิตร	171	31.39

หมายเหตุ ข้อมูลในช่วงสัปดาห์ล่าสุดอาจมีความล่าช้าของการรายงาน จึงไม่นำข้อมูลมาใช้ในการวิเคราะห์

ตารางที่ 4 สถานการณ์โรคไข้เลือดออก แยกตามรายจังหวัด รายเขตสาธารณสุข (เครือข่ายบริการสุขภาพและสำนักงานป้องกันควบคุมโรค)

ข้อมูล ณ วันที่ 14 สิงหาคม 2561

	ประชากร	จำนวนป่วย (ราย)	จำนวนตาย (ราย)	อัตราป่วย (ต่อประชากรแสนคน)	อัตราตาย (ต่อประชากรแสนคน)	อัตราป่วยตาย (ร้อยละ)
<b>รวมทั้งประเทศ</b>	<b>65,830,324</b>	<b>44,422</b>	<b>54</b>	<b>67.48</b>	<b>0.08</b>	<b>0.12</b>
<b>ภาคเหนือ</b>	<b>12,406,807</b>	<b>9,320</b>	<b>7</b>	<b>75.12</b>	<b>0.06</b>	<b>0.08</b>
<b>สคร.1 เชียงใหม่</b>	<b>5,855,581</b>	<b>3,119</b>	<b>2</b>	<b>53.27</b>	<b>0.03</b>	<b>0.06</b>
<b>เครือข่ายบริการที่ 1</b>	<b>5,855,581</b>	<b>3,119</b>	<b>2</b>	<b>53.27</b>	<b>0.03</b>	<b>0.06</b>
เชียงใหม่	1,732,003	608	0	35.10	0.00	0.00
ลำพูน	406,193	159	0	39.14	0.00	0.00
ลำปาง	750,603	156	0	20.78	0.00	0.00
แพร่	451,078	364	1	80.70	0.22	0.27
น่าน	479,717	364	0	75.88	0.00	0.00
พะเยา	480,916	95	0	19.75	0.00	0.00
เชียงใหม่	1,280,247	983	0	76.78	0.00	0.00
แม่ฮ่องสอน	274,824	390	1	141.91	0.36	0.26
<b>สคร.2 พิษณุโลก</b>	<b>3,545,813</b>	<b>2,777</b>	<b>2</b>	<b>78.32</b>	<b>0.06</b>	<b>0.07</b>
<b>เครือข่ายบริการ 2</b>	<b>3,545,813</b>	<b>2,777</b>	<b>2</b>	<b>78.32</b>	<b>0.06</b>	<b>0.07</b>
อุตรดิตถ์	458,983	158	0	34.42	0.00	0.00
ตาก	625,174	897	2	143.48	0.32	0.22
สุโขทัย	600,971	341	0	56.74	0.00	0.00
พิษณุโลก	864,581	765	0	88.48	0.00	0.00
เพชรบูรณ์	996,104	616	0	61.84	0.00	0.00
<b>สคร.3 นครสวรรค์</b>	<b>3,005,413</b>	<b>3,424</b>	<b>3</b>	<b>113.93</b>	<b>0.10</b>	<b>0.09</b>
<b>เครือข่ายบริการ 3</b>	<b>3,005,413</b>	<b>3,424</b>	<b>3</b>	<b>113.93</b>	<b>0.10</b>	<b>0.09</b>
ชัยนาท	331,044	61	0	18.43	0.00	0.00
นครสวรรค์	1,069,198	1,412	2	132.06	0.19	0.14
อุทัยธานี	330,602	444	0	134.30	0.00	0.00
กำแพงเพชร	729,850	655	0	89.74	0.00	0.00
พิจิตร	544,719	852	1	156.41	0.18	0.12
<b>ภาคกลาง</b>	<b>16,485,339</b>	<b>13,603</b>	<b>26</b>	<b>82.52</b>	<b>0.16</b>	<b>0.19</b>
<b>สคร. 4 สระบุรี</b>	<b>5,264,087</b>	<b>4,161</b>	<b>14</b>	<b>79.05</b>	<b>0.27</b>	<b>0.34</b>
<b>เครือข่ายบริการ 4</b>	<b>5,264,087</b>	<b>4,161</b>	<b>14</b>	<b>79.05</b>	<b>0.27</b>	<b>0.34</b>
นนทบุรี	1,202,818	1,364	4	113.40	0.33	0.29
ปทุมธานี	1,102,810	1,094	4	99.20	0.36	0.37
อยุธยา	809,340	627	4	77.47	0.49	0.64
อ่างทอง	282,788	118	0	41.73	0.00	0.00
ลพบุรี	757,988	418	0	55.15	0.00	0.00
สิงห์บุรี	211,007	12	0	5.69	0.00	0.00
สระบุรี	638,869	269	2	42.11	0.31	0.74
นครนายก	258,467	259	0	100.21	0.00	0.00
<b>สคร.5 ราชบุรี</b>	<b>5,265,846</b>	<b>4,650</b>	<b>6</b>	<b>88.30</b>	<b>0.11</b>	<b>0.13</b>
<b>เครือข่ายบริการ 5</b>	<b>5,265,846</b>	<b>4,650</b>	<b>6</b>	<b>88.30</b>	<b>0.11</b>	<b>0.13</b>
ราชบุรี	868,853	794	1	91.38	0.12	0.13
กาญจนบุรี	883,629	340	1	38.48	0.11	0.29
สุพรรณบุรี	849,133	560	0	65.95	0.00	0.00
นครปฐม	902,175	1,442	1	159.84	0.11	0.07
สมุทรสาคร	551,086	604	2	109.60	0.36	0.33
สมุทรสงคราม	194,223	129	1	66.42	0.51	0.78
เพชรบุรี	479,621	493	0	102.79	0.00	0.00
ประจวบคีรีขันธ์	537,126	288	0	53.62	0.00	0.00

ตารางที่ 4 สถานการณ์โรคไข้เลือดออก แยกตามรายจังหวัด รายเขตสาธารณสุข (เครือข่ายบริการสุขภาพและสำนักงานป้องกันควบคุมโรค)

ข้อมูล ณ วันที่ 14 สิงหาคม 2561

	ประชากร	จำนวนป่วย (ราย)	จำนวนตาย (ราย)	อัตราป่วย (ต่อประชากรแสนคน)	อัตราตาย (ต่อประชากรแสนคน)	อัตราป่วยตาย (ร้อยละ)
<b>สคร.6 ชลบุรี</b>	<b>5,955,406</b>	<b>4,792</b>	<b>6</b>	<b>80.46</b>	<b>0.10</b>	<b>0.13</b>
<b>เครือข่ายบริการ 6</b>	<b>5,955,406</b>	<b>4,792</b>	<b>6</b>	<b>80.46</b>	<b>0.10</b>	<b>0.13</b>
สมุทรปราการ	1,286,431	781	1	60.71	0.08	0.13
ชลบุรี	1,469,044	1,285	2	87.47	0.14	0.16
ระยอง	694,611	1,035	0	149.00	0.00	0.00
จันทบุรี	531,752	219	0	41.18	0.00	0.00
ตราด	229,437	221	0	96.32	0.00	0.00
ฉะเชิงเทรา	702,650	760	3	108.16	0.43	0.39
ปราจีนบุรี	483,512	279	0	57.70	0.00	0.00
สระแก้ว	557,969	212	0	37.99	0.00	0.00
<b>ภาคตะวันออกเฉียงเหนือ</b>	<b>21,930,713</b>	<b>10,474</b>	<b>8</b>	<b>47.76</b>	<b>0.04</b>	<b>0.08</b>
<b>สคร.7 ขอนแก่น</b>	<b>5,057,217</b>	<b>2,256</b>	<b>2</b>	<b>44.61</b>	<b>0.04</b>	<b>0.09</b>
<b>เครือข่ายบริการ 7</b>	<b>5,057,217</b>	<b>2,256</b>	<b>2</b>	<b>44.61</b>	<b>0.04</b>	<b>0.09</b>
ขอนแก่น	1,799,885	614	0	34.11	0.00	0.00
มหาสารคาม	964,040	424	1	43.98	0.10	0.24
ร้อยเอ็ด	1,308,074	867	0	66.28	0.00	0.00
กาฬสินธุ์	985,218	351	1	35.63	0.10	0.28
<b>สคร.8 อุดรธานี</b>	<b>5,528,267</b>	<b>1,344</b>	<b>1</b>	<b>24.31</b>	<b>0.02</b>	<b>0.07</b>
<b>เครือข่ายบริการ 8</b>	<b>5,528,267</b>	<b>1,344</b>	<b>1</b>	<b>24.31</b>	<b>0.02</b>	<b>0.07</b>
บึงกาฬ	421,136	114	0	27.07	0.00	0.00
หนองบัวลำภู	510,404	221	0	43.30	0.00	0.00
อุดรธานี	1,576,967	267	0	16.93	0.00	0.00
เลย	639,310	319	0	49.90	0.00	0.00
หนองคาย	519,971	121	0	23.27	0.00	0.00
สกลนคร	1,144,343	197	0	17.22	0.00	0.00
นครพนม	716,136	105	1	14.66	0.14	0.95
<b>สคร.9 นครราชสีมา</b>	<b>6,749,926</b>	<b>3,722</b>	<b>2</b>	<b>55.14</b>	<b>0.03</b>	<b>0.05</b>
<b>เครือข่ายบริการ 9</b>	<b>6,749,926</b>	<b>3,722</b>	<b>2</b>	<b>55.14</b>	<b>0.03</b>	<b>0.05</b>
นครราชสีมา	2,630,127	1,576	2	59.92	0.08	0.13
บุรีรัมย์	1,586,279	582	0	36.69	0.00	0.00
สุรินทร์	1,395,295	1,107	0	79.34	0.00	0.00
ชัยภูมิ	1,138,225	457	0	40.15	0.00	0.00
<b>สคร.10 อุบลราชธานี</b>	<b>4,595,303</b>	<b>3,152</b>	<b>3</b>	<b>68.59</b>	<b>0.07</b>	<b>0.10</b>
<b>เครือข่ายบริการ 10</b>	<b>4,595,303</b>	<b>3,152</b>	<b>3</b>	<b>68.59</b>	<b>0.07</b>	<b>0.10</b>
ศรีสะเกษ	1,469,569	1,163	0	79.14	0.00	0.00
อุบลราชธานี	1,860,197	1,561	3	83.92	0.16	0.19
ยโสธร	539,998	229	0	42.41	0.00	0.00
อำนาจเจริญ	376,751	90	0	23.89	0.00	0.00
มุกดาหาร	348,788	109	0	31.25	0.00	0.00

**ตารางที่ 4** สถานการณ์โรคไข้เลือดออก แยกตามรายจังหวัด รายเขตสาธารณสุข (เครือข่ายบริการสุขภาพและสำนักงานป้องกันควบคุมโรค)

ข้อมูล ณ วันที่ 14 สิงหาคม 2561

	ประชากร	จำนวนป่วย (ราย)	จำนวนตาย (ราย)	อัตราป่วย (ต่อประชากรแสนคน)	อัตราตาย (ต่อประชากรแสนคน)	อัตราป่วยตาย (ร้อยละ)
<b>ภาคใต้</b>	<b>9,315,935</b>	<b>6,527</b>	<b>10</b>	<b>70.06</b>	<b>0.11</b>	<b>0.15</b>
<b>สคร.11 นครศรีธรรมราช</b>	<b>4,416,615</b>	<b>4,523</b>	<b>7</b>	<b>102.41</b>	<b>0.16</b>	<b>0.15</b>
<b>เครือข่ายบริการ 11</b>	<b>4,416,615</b>	<b>4,523</b>	<b>7</b>	<b>102.41</b>	<b>0.16</b>	<b>0.15</b>
นครศรีธรรมราช	1,553,481	1,993	1	128.29	0.06	0.05
กระบี่	464,016	651	1	140.30	0.22	0.15
พังงา	264,826	255	1	96.29	0.38	0.39
ภูเก็ต	390,387	549	2	140.63	0.51	0.36
สุราษฎร์ธานี	1,048,842	752	1	71.70	0.10	0.13
ระนอง	188,345	173	0	91.85	0.00	0.00
ชุมพร	506,718	150	1	29.60	0.20	0.67
<b>สคร.12 สงขลา</b>	<b>4,899,320</b>	<b>2,004</b>	<b>3</b>	<b>40.90</b>	<b>0.06</b>	<b>0.15</b>
<b>เครือข่ายบริการ 12</b>	<b>4,899,320</b>	<b>2,004</b>	<b>3</b>	<b>40.90</b>	<b>0.06</b>	<b>0.15</b>
สงขลา	1,414,009	851	1	60.18	0.07	0.12
สตูล	316,767	74	0	23.36	0.00	0.00
ตรัง	641,239	325	2	50.68	0.31	0.62
พัทลุง	523,223	265	0	50.65	0.00	0.00
ปัตตานี	697,492	160	0	22.94	0.00	0.00
ยะลา	520,209	143	0	27.49	0.00	0.00
นราธิวาส	786,381	186	0	23.65	0.00	0.00
<b>กรุงเทพฯ</b>	<b>5,691,530</b>	<b>4,498</b>	<b>3</b>	<b>79.03</b>	<b>0.05</b>	<b>0.07</b>
กทม.	5,691,530	4,498	3	79.03	0.05	0.07