



สถานการณ์โรคไข้เลือดออก

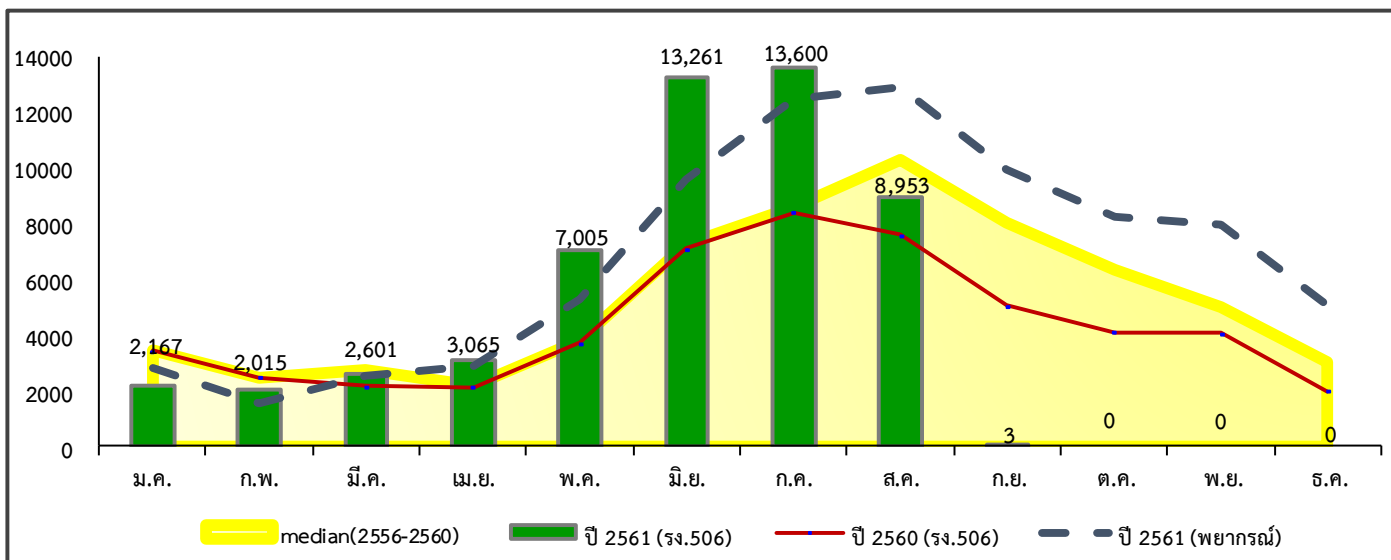
ประจำสัปดาห์ที่ 34 ปี 2561

(ข้อมูล ณ วันที่ 4 กันยายน 2561)

	2561	2560	2559	2558	2557	2556
ป่วย (ราย)	52,670	34,459	38,031	75,635	26,076	128,239
ตาย (ราย)	69	49	31	54	23	107
อัตราป่วยต่อแสน	80.01	52.67	58.13	116.14	40.14	200.14
อัตราป่วยตาย(%)	0.13	0.14	0.08	0.07	0.09	0.08

ณ ช่วงเวลาเดียวกัน ปี 2561 มีรายงานผู้ป่วยมากกว่าปี 2560 ร้อยละ 52.8 (1.5 เท่า) และมีผู้ป่วยเพิ่มขึ้นจากสัปดาห์ที่ผ่านมา 2,591 ราย

แผนภูมิที่ 1 จำนวนผู้ป่วยโรคไข้เลือดออกสะสมจำแนกรายเดือน ปี 2561



ที่มา : ระบบรายงานการเฝ้าระวังโรค 506 สำนักโรคติดต่อวิทยา กรมควบคุมโรค

สถานการณ์โรคไข้เลือดออกในประเทศไทย ปี 2561

ข้อมูล ณ วันที่ 4 กันยายน 2561

1	จำนวนผู้ป่วยสะสม	52,670	ราย
2	จำนวนผู้ป่วยเสียชีวิต	69	ราย
3	อัตราป่วยต่อประชากรแสนคน	80.01	
4	อัตราตายต่อประชากรแสนคน	0.10	
5	อัตราป่วยตายเป็นร้อยละ	0.13	

สถานการณ์โรคไข้เลือดออกจำแนกรายภาค

ภาค	ผู้ป่วย (ราย)	ผู้ป่วยตาย (ราย)	อัตราป่วย (ต่อประชากรแสนคน)	อัตราตาย (ต่อประชากรแสนคน)	อัตราป่วยตายเป็น (ร้อยละ)	
1	เหนือ	11,040	11	88.98	0.09	0.10
2	ตะวันออกเฉียงเหนือ	12,312	10	56.14	0.05	0.08
3	กลาง	21,586	37	97.34	0.17	0.17
4	ใต้	7,732	11	83.00	0.12	0.14
รวมทั้งประเทศ		52,670	69	80.01	0.10	0.13

สถานการณ์โรคไข้เลือดออกจำแนกตามเครือข่ายบริการและกรุงเทพมหานคร

เครือข่าย บริการ	จำนวนป่วย (ราย)	จำนวนตาย (ราย)	อัตราป่วย (ต่อประชากรแสนคน)	อัตราตาย (ต่อประชากรแสนคน)	อัตราป่วยตายเป็น (ร้อยละ)	ประชากร
1	3,885	3	66.35	0.05	0.08	5,855,581
2	3,161	4	89.15	0.11	0.13	3,545,813
3	3,994	4	132.89	0.13	0.10	3,005,413
4	5,052	18	95.97	0.34	0.36	5,264,087
5	5,482	7	104.10	0.13	0.13	5,265,846
6	5,558	7	93.33	0.12	0.13	5,955,406
7	2,782	3	55.01	0.06	0.11	5,057,217
8	1,526	1	27.60	0.02	0.07	5,528,267
9	4,408	2	65.30	0.03	0.05	6,749,926
10	3,596	4	78.25	0.09	0.11	4,595,303
11	5,306	7	120.14	0.16	0.13	4,416,615
12	2,426	4	49.52	0.08	0.16	4,899,320
กทม.	5,494	5	96.53	0.09	0.09	5,691,530
รวม	52,670	69	80.01	0.10	0.13	65,830,324

สถานการณ์โรคไข้เลือดออก ประจำสัปดาห์ที่ 34 ปี 2561



สถานการณ์โรคไข้เลือดออกในปี พ.ศ. 2561 (ข้อมูลจากระบบรายงานการเฝ้าระวังโรค 506 สำนักระบาดวิทยา ณ วันที่ 4 กันยายน 2561) มีรายงานผู้ป่วยโรคไข้เลือดออก (Dengue fever : DF, Dengue haemorrhagic fever : DHF, Dengue shock syndrome : DSS) สะสมรวม 52,670 ราย เพิ่มขึ้นจากสัปดาห์ที่ผ่านมา 2,591 ราย อัตราป่วย 80.01 ต่อประชากรแสนคน มีการรายงานจำนวนผู้ป่วยไข้เลือดออกมากกว่าปี พ.ศ. 2560 ณ ช่วงเวลาเดียวกัน ร้อยละ 52.8 (1.5 เท่า) ผู้ป่วยเสียชีวิต 69 ราย อัตราป่วยตายร้อยละ 0.13

การกระจายการเกิดโรคไข้เลือดออกตามกลุ่มอายุ ส่วนใหญ่พบในกลุ่มอายุ 10-14 ปี มีอัตราป่วยสูงสุด คือ 270.91 ต่อประชากรแสนคน รองลงมาได้แก่ กลุ่มอายุ 5-9 ปี (208.80), อายุ 15-24 ปี (148.05) อายุ 0-4 ปี (90.67) และ อายุ 25-34 ปี (74.28) ตามลำดับ สัดส่วนอาชีพที่พบผู้ป่วยสูงสุดคือนักเรียน ร้อยละ 48.62 รองลงมา คือ อาชีพรับจ้าง (ร้อยละ 18.65) ผู้ป่วยเพศชาย 27,221 ราย เพศหญิง 25,449 ราย คิดเป็นอัตราส่วนเพศชายต่อเพศหญิงเท่ากับ 1 : 0.93

การกระจายการเกิดโรคไข้เลือดออกรายภาค พบว่าภาคกลาง มีอัตราป่วยสูงที่สุด เท่ากับ 97.34 ต่อประชากรแสนคน จำนวนผู้ป่วย 21,586 ราย รองลงมา ได้แก่ ภาคเหนือ อัตราป่วย 88.98 ต่อประชากรแสนคน จำนวนผู้ป่วย 11,040 ราย ภาคใต้ อัตราป่วย 83.00 ต่อประชากรแสนคน จำนวนผู้ป่วย 7,732 ราย และภาคตะวันออกเฉียงเหนือ อัตราป่วย 56.14 ต่อประชากรแสนคน จำนวนผู้ป่วย 12,312 ราย ตามลำดับ

ตารางที่ 1 อัตราป่วยสะสมของโรคไข้เลือดออก ตั้งแต่วันที่ 1 มกราคม – 4 กันยายน 2561 จำแนกตามเครือข่ายบริการสาธารณสุข โดยเรียงตามอัตราป่วยสูงที่สุด

ลำดับ	เครือข่ายบริการ	จำนวนป่วย (ราย)	ผู้ป่วยตาย (ราย)	อัตราป่วย (ต่อประชากรแสนคน)	อัตราตาย (ต่อประชากรแสนคน)	อัตราป่วยตาย (ร้อยละ)
1	3	3,994	4	132.89	0.13	0.10
2	11	5,306	7	120.14	0.16	0.13
3	5	5,482	7	104.10	0.13	0.13
4	กทม.	5,494	5	96.53	0.09	0.09
5	4	5,052	18	95.97	0.34	0.36
6	6	5,558	7	93.33	0.12	0.13
7	2	3,161	4	89.15	0.11	0.13
8	10	3,596	4	78.25	0.09	0.11
9	1	3,885	3	66.35	0.05	0.08
10	9	4,408	2	65.30	0.03	0.05
11	7	2,782	3	55.01	0.06	0.11
12	12	2,426	4	49.52	0.08	0.16
13	8	1,526	1	27.60	0.02	0.07

ตารางที่ 2 อัตราป่วยสะสมของโรคไข้เลือดออก ตั้งแต่วันที่ 1 มกราคม – 4 กันยายน 2561
พบจังหวัดที่มีอัตราป่วยสะสมสูงสุด 10 อันดับแรก ดังนี้

อันดับ	จังหวัด	จำนวนป่วย (ราย)	อัตราป่วย (ต่อประชากรแสนคน)
1	นครปฐม	1,743	193.20
2	พิจิตร	1,010	185.42
3	แม่ฮ่องสอน	445	161.92
4	นครศรีธรรมราช	2,494	160.54
5	ภูเก็ต	617	158.05
6	นครสวรรค์	1,678	156.94
7	กระบี่	714	153.87
8	ระยอง	1,012	145.69
9	ตาก	889	142.20
10	อุทัยธานี	461	139.44

ตารางที่ 3 อัตราป่วยสะสมในช่วง 4 สัปดาห์ที่ผ่านมา ตั้งแต่ 29 กรกฎาคม – 25 สิงหาคม 2561
(สัปดาห์ที่ 30-33) พบจังหวัดที่มีอัตราป่วยสูงสุด 10 อันดับแรก ดังนี้

อันดับ	จังหวัด	จำนวนป่วย (ราย)	อัตราป่วย (ต่อประชากรแสนคน)
1	นครปฐม	348	38.57
2	นครสวรรค์	390	36.48
3	ฉะเชิงเทรา	231	32.88
4	พิจิตร	160	29.37
5	ปทุมธานี	321	29.11
6	นครศรีธรรมราช	445	28.65
7	ระยอง	197	28.36
8	นนทบุรี	340	28.27
9	แม่ฮ่องสอน	73	26.56
10	ตาก	165	26.39

หมายเหตุ ข้อมูลในช่วงสัปดาห์ล่าสุดอาจมีความล่าช้าของการรายงาน จึงไม่นำข้อมูลมาใช้ในการวิเคราะห์

ตารางที่ 4 สถานการณ์โรคไข้เลือดออก แยกตามรายจังหวัด รายเขตสาธารณสุข (เครือข่ายบริการสุขภาพและสำนักงานป้องกันควบคุมโรค)

ข้อมูล ณ วันที่ 4 กันยายน 2561

	ประชากร	จำนวนป่วย (ราย)	จำนวนตาย (ราย)	อัตราป่วย (ต่อประชากรแสนคน)	อัตราตาย (ต่อประชากรแสนคน)	อัตราป่วยตาย (ร้อยละ)
รวมทั้งประเทศ	65,830,324	52,670	69	80.01	0.10	0.13
ภาคเหนือ	12,406,807	11,040	11	88.98	0.09	0.10
สคร.1 เชียงใหม่	5,855,581	3,885	3	66.35	0.05	0.08
เครือข่ายบริการที่ 1	5,855,581	3,885	3	66.35	0.05	0.08
เชียงใหม่	1,732,003	921	1	53.18	0.06	0.11
ลำพูน	406,193	170	0	41.85	0.00	0.00
ลำปาง	750,603	272	0	36.24	0.00	0.00
แพร่	451,078	381	1	84.46	0.22	0.26
น่าน	479,717	390	0	81.30	0.00	0.00
พะเยา	480,916	125	0	25.99	0.00	0.00
เชียงราย	1,280,247	1,181	0	92.25	0.00	0.00
แม่ฮ่องสอน	274,824	445	1	161.92	0.36	0.22
สคร.2 พิษณุโลก	3,545,813	3,161	4	89.15	0.11	0.13
เครือข่ายบริการ 2	3,545,813	3,161	4	89.15	0.11	0.13
อุตรดิตถ์	458,983	198	0	43.14	0.00	0.00
ตาก	625,174	889	3	142.20	0.48	0.34
สุโขทัย	600,971	413	0	68.72	0.00	0.00
พิษณุโลก	864,581	950	1	109.88	0.12	0.11
เพชรบูรณ์	996,104	711	0	71.38	0.00	0.00
สคร.3 นครสวรรค์	3,005,413	3,994	4	132.89	0.13	0.10
เครือข่ายบริการ 3	3,005,413	3,994	4	132.89	0.13	0.10
ชัยนาท	331,044	77	0	23.26	0.00	0.00
นครสวรรค์	1,069,198	1,678	3	156.94	0.28	0.18
อุทัยธานี	330,602	461	0	139.44	0.00	0.00
กำแพงเพชร	729,850	768	0	105.23	0.00	0.00
พิจิตร	544,719	1,010	1	185.42	0.18	0.10
ภาคกลาง	16,485,339	16,092	32	97.61	0.19	0.20
สคร. 4 สระบุรี	5,264,087	5,052	18	95.97	0.34	0.36
เครือข่ายบริการ 4	5,264,087	5,052	18	95.97	0.34	0.36
นนทบุรี	1,202,818	1,627	6	135.27	0.50	0.37
ปทุมธานี	1,102,810	1,317	5	119.42	0.45	0.38
อยุธยา	809,340	784	4	96.87	0.49	0.51
อ่างทอง	282,788	129	0	45.62	0.00	0.00
ลพบุรี	757,988	544	0	71.77	0.00	0.00
สิงห์บุรี	211,007	19	0	9.00	0.00	0.00
สระบุรี	638,869	334	2	52.28	0.31	0.60
นครนายก	258,467	298	1	115.30	0.39	0.34
สคร.5 ราชบุรี	5,265,846	5,482	7	104.10	0.13	0.13
เครือข่ายบริการ 5	5,265,846	5,482	7	104.10	0.13	0.13
ราชบุรี	868,853	945	1	108.76	0.12	0.11
กาญจนบุรี	883,629	418	1	47.30	0.11	0.24
สุพรรณบุรี	849,133	641	0	75.49	0.00	0.00
นครปฐม	902,175	1,743	2	193.20	0.22	0.11
สมุทรสาคร	551,086	685	2	124.30	0.36	0.29
สมุทรสงคราม	194,223	160	1	82.38	0.51	0.63
เพชรบุรี	479,621	558	0	116.34	0.00	0.00
ประจวบคีรีขันธ์	537,126	332	0	61.81	0.00	0.00

ตารางที่ 4 สถานการณ์โรคไข้เลือดออก แยกตามรายจังหวัด รายเขตสาธารณสุข (เครือข่ายบริการสุขภาพและสำนักงานป้องกันควบคุมโรค)

ข้อมูล ณ วันที่ 4 กันยายน 2561

	ประชากร	จำนวนป่วย (ราย)	จำนวนตาย (ราย)	อัตราป่วย (ต่อประชากรแสนคน)	อัตราตาย (ต่อประชากรแสนคน)	อัตราป่วยตาย (ร้อยละ)
สคร.6 ชลบุรี	5,955,406	5,558	7	93.33	0.12	0.13
เครือข่ายบริการ 6	5,955,406	5,558	7	93.33	0.12	0.13
สมุทรปราการ	1,286,431	917	1	71.28	0.08	0.11
ชลบุรี	1,469,044	1,614	2	109.87	0.14	0.12
ระยอง	694,611	1,012	1	145.69	0.14	0.10
จันทบุรี	531,752	251	0	47.20	0.00	0.00
ตราด	229,437	273	0	118.99	0.00	0.00
ฉะเชิงเทรา	702,650	934	3	132.93	0.43	0.32
ปราจีนบุรี	483,512	328	0	67.84	0.00	0.00
สระแก้ว	557,969	229	0	41.04	0.00	0.00
ภาคตะวันออกเฉียงเหนือ	21,930,713	12,312	10	56.14	0.05	0.08
สคร.7 ขอนแก่น	5,057,217	2,782	3	55.01	0.06	0.11
เครือข่ายบริการ 7	5,057,217	2,782	3	55.01	0.06	0.11
ขอนแก่น	1,799,885	800	0	44.45	0.00	0.00
มหาสารคาม	964,040	506	1	52.49	0.10	0.20
ร้อยเอ็ด	1,308,074	1,014	0	77.52	0.00	0.00
กาฬสินธุ์	985,218	462	2	46.89	0.20	0.43
สคร.8 อุดรธานี	5,528,267	1,526	1	27.60	0.02	0.07
เครือข่ายบริการ 8	5,528,267	1,526	1	27.60	0.02	0.07
บึงกาฬ	421,136	118	0	28.02	0.00	0.00
หนองบัวลำภู	510,404	255	0	49.96	0.00	0.00
อุดรธานี	1,576,967	306	0	19.40	0.00	0.00
เลย	639,310	374	0	58.50	0.00	0.00
หนองคาย	519,971	129	0	24.81	0.00	0.00
สกลนคร	1,144,343	208	0	18.18	0.00	0.00
นครพนม	716,136	136	1	18.99	0.14	0.74
สคร.9 นครราชสีมา	6,749,926	4,408	2	65.30	0.03	0.05
เครือข่ายบริการ 9	6,749,926	4,408	2	65.30	0.03	0.05
นครราชสีมา	2,630,127	1,773	2	67.41	0.08	0.11
บุรีรัมย์	1,586,279	719	0	45.33	0.00	0.00
สุรินทร์	1,395,295	1,393	0	99.84	0.00	0.00
ชัยภูมิ	1,138,225	523	0	45.95	0.00	0.00
สคร.10 อุบลราชธานี	4,595,303	3,596	4	78.25	0.09	0.11
เครือข่ายบริการ 10	4,595,303	3,596	4	78.25	0.09	0.11
ศรีสะเกษ	1,469,569	1,359	1	92.48	0.07	0.07
อุบลราชธานี	1,860,197	1,696	3	91.17	0.16	0.18
ยโสธร	539,998	314	0	58.15	0.00	0.00
อำนาจเจริญ	376,751	99	0	26.28	0.00	0.00
มุกดาหาร	348,788	128	0	36.70	0.00	0.00

ตารางที่ 4 สถานการณ์โรคไข้เลือดออก แยกตามรายจังหวัด รายเขตสาธารณสุข (เครือข่ายบริการสุขภาพและสำนักงานป้องกันควบคุมโรค)

ข้อมูล ณ วันที่ 4 กันยายน 2561

	ประชากร	จำนวนป่วย (ราย)	จำนวนตาย (ราย)	อัตราป่วย (ต่อประชากรแสนคน)	อัตราตาย (ต่อประชากรแสนคน)	อัตราป่วยตาย (ร้อยละ)
ภาคใต้	9,315,935	7,732	11	83.00	0.12	0.14
สคร.11 นครศรีธรรมราช	4,416,615	5,306	7	120.14	0.16	0.13
เครือข่ายบริการ 11	4,416,615	5,306	7	120.14	0.16	0.13
นครศรีธรรมราช	1,553,481	2,494	1	160.54	0.06	0.04
กระบี่	464,016	714	1	153.87	0.22	0.14
พังงา	264,826	287	1	108.37	0.38	0.35
ภูเก็ต	390,387	617	2	158.05	0.51	0.32
สุราษฎร์ธานี	1,048,842	842	1	80.28	0.10	0.12
ระนอง	188,345	183	0	97.16	0.00	0.00
ชุมพร	506,718	169	1	33.35	0.20	0.59
สคร.12 สงขลา	4,899,320	2,426	4	49.52	0.08	0.16
เครือข่ายบริการ 12	4,899,320	2,426	4	49.52	0.08	0.16
สงขลา	1,414,009	1,025	2	72.49	0.14	0.20
สตูล	316,767	74	0	23.36	0.00	0.00
ตรัง	641,239	375	2	58.48	0.31	0.53
พัทลุง	523,223	294	0	56.19	0.00	0.00
ปัตตานี	697,492	210	0	30.11	0.00	0.00
ยะลา	520,209	181	0	34.79	0.00	0.00
นราธิวาส	786,381	267	0	33.95	0.00	0.00
กรุงเทพฯ	5,691,530	5,494	5	96.53	0.09	0.09
กทม.	5,691,530	5,494	5	96.53	0.09	0.09